

OBČINA HORJUL

Slovenska cesta 7

1354 Horjul

☎ (01) 759 11 20 📠 (01) 759 11 30



OBČINSKI NAČRT ZAŠČITE IN REŠEVANJA OB JEDRSKI NESREČI

Verzija 1.0.

	Organ	Podpis	Datum
Izdelal	Občina Horjul Mojca Jazbar		
Odobril	župan občine Horjul Janko Jazbec		
Sprejel	Poveljnik CZ Lado Prebil		
Skrbnik	Občina Horjul Mojca Jazbar		

Kazalo

1	JEDRSKA NESREČA	4
1.1	Uvod	4
1.2	Viri nevarnosti ionizirajočega sevanja Občine Horjul	4
1.3	Jedrske elektrarne	5
1.3.1	Nuklearna elektrarna Krško	5
1.3.2	Jedrske elektrarne v tujini	5
1.4	Možne posledice nesreč v jedrskih elektrarnah	6
1.4.1	Možne posledice jedrske nesreče v NEK na območju Občine Horjul	6
1.4.2	Možne posledice jedrske nesreče v tujini	6
1.5	Sklepne ugotovitve	6
2	OBSEG NAČRTOVANJA	8
2.1	Temeljne ravni načrtovanja	8
2.2	Načela zaščite, reševanja in pomoči	8
3	KONCEPT ZAŠČITE, REŠEVANJA IN POMOČI OB JEDRSKI NESREČI	10
3.1	Temeljne podmene načrta	10
3.2	Koncept odziva ob jedrski nesreči v NE Krško	10
3.3	Koncept odziva ob jedrski nesreči v tujini	11
3.4	Uporaba načrta	12
4	SILE, SREDSTVA IN VIRI ZA IZVAJANJE NAČRTA	13
4.1	Pregled organov in organizacij, ki sodelujejo pri izvedbi nalog zaščite in reševanja v Občini Horjul	13
4.1.1	Organi Občine Horjul	13
4.1.2	Občinske sile za zaščito, reševanje in pomoč	13
4.1.2.1	Organi civilne zaščite (CZ)	13
4.1.2.2	Društva in druge nevladne organizacije	13
4.1.2.3	Javne službe za zaščito, reševanje in pomoč	13
4.2	Materialno-tehnična sredstva za izvajanje načrta	14
4.3	Predvidena finančna sredstva	14
5	OPAZOVANJE, OBVEŠČANJE IN ALARMIRANJE	15
5.1	Opazovanje, obveščanje in alarmiranje ob jedrski nesreči v NEK	15
5.1.1	Obveščanje pristojnih organov ob razglasitvi objektne oziroma splošne nevarnosti	15
5.1.2	Obveščanje in alarmiranje javnosti	16
5.2	Obveščanje ob jedrski nesreči v tujini	17
6	AKTIVIRANJE SIL IN SREDSTEV	18
6.1	Aktiviranje organov in strokovnih služb ob nesreči v NEK	18

6.2	Aktiviranje sil Občine Horjul za zaščito, reševanje in pomoč ob nesreči v NEK	18
6.3	Aktiviranje sil za zaščito, reševanje in pomoč ob jedrski nesreči v tujini	20
7	UPRAVLJANJE IN VODENJE	21
7.1	Organi in njihove naloge	21
7.1.1	Občinski organi	21
7.1.1.1	Župan Občine Horjul	21
7.1.1.2	Sodelavec za zaščito in reševanje v Občini Horjul	21
7.1.1.3	Občinska uprava Občine Horjul	21
7.1.2	Organi Civilne zaščite	22
7.1.2.1	Poveljnik CZ Občine Horjul	22
7.2	Operativno vodenje	22
7.3	Ukrepanje organov CZ ob nesreči	23
7.4	Organizacija zvez ob jedrski nesreči	23
8	NADZOR RADIOAKTIVNOSTI	25
9	UKREPI IN NALOGE ZAŠČITE, REŠEVANJA IN POMOČI	26
9.1	Zaščitni ukrepi	26
	Zaščitni ukrepi na območju načrtovanja dolgoročnih zaščitnih ukrepov (ODU)	27
9.1.1	Zaščitni ukrepi ob jedrski nesreči v tujini	28
9.2	Naloge zaščite, reševanja in pomoči	28
9.2.1	Nujna medicinska pomoč	28
9.2.2	Prva veterinarska pomoč	28
9.2.3	Zagotavljanje osnovnih pogojev za življenje	29
10	OSEBNA IN VZAJEMNA ZAŠČITA	30
11	RAZLAGA POJMOV IN SEZNAM OKRAJŠAV	31
11.1	Razlaga pojmov	31
11.2	Seznam okrajšav	33
12	SEZNAM PRILOG IN DODATKOV	34
12.1	Priloge	34
12.2	Dodatki	35

1 JEDRSKA NESREČA

1.1 Uvod

Načrt zaščite in reševanja ob jedrski nesreči na območju Občine Horjul je izdelan skladno z Zakonom o varstvu pred naravnimi in drugimi nesrečami (Ur. l. RS, št. 51/06-UPB), Uredbo o vsebini in izdelavi načrtov zaščite in reševanja (Ur. l. RS, št. 3/02, 17/02 in 17/06). Načrt je usklajen z načrtom ZIR ob jedrski nesreči na območju ljubljanske regije in državnim načrtom ZIR.

Načrt zaščite in reševanja ob jedrski nesreči na območju Občine Horjul je izdelan za izvajanje dolgoročnih zaščitnih ukrepov ob jedrski nesreči v NEK in ukrepov, ki so predvideni ob nesreči v jedrski elektrarni v tujini.

Izdelan je z namenom, da se zagotovi pravočasno in organizirano ukrepanje ob jedrski nesreči ter s tem učinkovita zaščita, reševanje in pomoč prebivalcem na območju Občine Horjul.

1.2 Viri nevarnosti ionizirajočega sevanja Občine Horjul

- usedi - zaradi usedanja radioaktivnega oblaka zaradi težnosti ali spiranja z dežjem na tla in na druge prizemne površine.
- padec satelita na jedrski pogon ali satelita, ki ima na krovu radioaktivni material,
- teroristični napad z uporabo ti. »umazanih bomb«
- prevoz radioaktivnih in jedrskih snovi, ob nesreči na cesti iz smeri Postojna – Ljubljana – Novo mesto – Krško. Posledice pa bi bile omejene na območje, ki ga bi bilo potrebno dekontaminirati in omejiti vstop vanj.

V državnem načrtu je določeno, da se z načrtom ureja nadzor in obvladovanje nenormalnih dogodkov samo ob najhujših nesrečah v jedrskih elektrarnah. Najhujša jedrska nesreča v tem primeru pomeni poškodbo sredice z odpovedjo zadrževalnega hrama.

V Sloveniji je takšen objekt: - Nuklearna elektrarna Krško (NEK), v tujini: - jedrske elektrarne s 1000-kilometrskega območja.

1.3 Jedrske elektrarne

1.3.1 Nuklearna elektrarna Krško

NEK leži na levem bregu Save in je od Krškega oddaljena približno 3 km, od Občine Horjul pa je oddaljena več kot 110 km zračne linije.

NEK ima Westinghousov lahkovodni tlačni reaktor tipa PWR s toplotno močjo 2000 MW, v katerem je 121 gorivih elementov. Električna moč na izhodu generatorja je 707 MW, medtem ko je na pragu elektrarne 676 MW. Elektrarna je priključena na 400-kilovoltno električno omrežje.



Slika 1: Nuklearna elektrarna Krško

Nuklearna elektrarna Krško je v oddaljenosti od Občine Horjul več kot 110 km.

1.3.2 Jedrske elektrarne v tujini

Na območju 1000 km od Slovenije deluje 50 jedrskih elektrarn s 109 energetskimi reaktorji, od tega jih je 32 v 500 km pasu.

V tujini so nam najbližje elektrarne na Madžarskem, Slovaškem, Češkem in Nemčiji (na Bavarskem), ki so od meje Slovenije oddaljene do 300 km (17 jedrskih elektrarn).

1.4 Možne posledice nesreč v jedrskih elektrarnah

Ob jedrski nesreči se sprostijo radioaktivne snovi pretežno v ozračje in se razširijo v obliki radioaktivnega oblaka v okolje. Stopnja ogroženosti ob jedrski nesreči zaradi radioaktivnega onesnaženja okolja je odvisna od vrste in količine izpušne aktivnosti posameznih skupin radionuklidov. Prenos in razširjenje sta odvisna od vremenskih razmer. Radioaktivni delci se med prenosom usedajo (suhi used) ali pa se izpirajo s padavinami (mokri used) na površine pod seboj.

Radioaktivno sevanje prihaja do človeka z vdihavanjem radioaktivnih delcev, zaužitjem z vodo ali hrano ter z neposrednim zunanjim obsevanjem iz radioaktivnega oblaka ali iz onesnaženih tal.

Vrsta in stopnja ogroženosti se s časom spreminjata. Srednje in dolgoročno po nesreči prihaja do obsevane obremenitve zaradi zaužitja onesnažene hrane, še posebej v krajih, kjer uporabljajo za pitje in napajanje živine deževnico ter zaradi zunanjega sevanja iz onesnaženih tal.

1.4.1 Možne posledice jedrske nesreče v NEK na območju Občine Horjul

NEK velja za varno jedrsko elektrarno in ima v svojem varnostnem sistemu vgrajenih več varnostnih elementov, zato je možnost resne nesreče (taljenje reaktorske sredice) majhna, še manjša pa je verjetnost, da bi v primeru nesreče prišlo do nenadnega izpusta radioaktivnih snovi v okolje.

1.4.2 Možne posledice jedrske nesreče v tujini

Ob nesrečah v oddaljenih jedrskih objektih, predvsem tistih, ki so znotraj 1000 kilometrskega območja, lahko ob neugodnih vremenskih razmerah (dež pri prehodu radioaktivnega oblaka) pričakujemo onesnaženje na celotnem območju Slovenije, s tem pa tudi področje Občine Horjul.

1.5 Sklepne ugotovitve

1. Najhujše so posledice jedrskih nesreč (v jedrskih objektih).
2. Jedrska nesreča širših razsežnosti v NEK je zelo malo verjetna, saj ima elektrarna vgrajeno visoko stopnjo pasivne in aktivne varnosti.
3. Huda jedrska nesreča znotraj 1000 kilometrskega pasu lahko prizadene celotno Slovenijo, s tem tudi Občino Horjul.

4. Z načrtom zaščite in reševanja ob jedrski nesreči Občine Horjul se načrtujejo dolgoročni zaščitni ukrepi (ODU) in zaščitni ukrepi ob jedrski nesreči v tujini.

2 OBSEG NAČRTOVANJA

2.1 Temeljne ravni načrtovanja

Občina Horjul izdela načrt zaščite, reševanja in pomoči za območje splošne pripravljenosti, kjer se izvajajo dolgoročni zaščitni ukrepi ob jedrski nesreči v NEK in ukrepi ob nesreči v kateri od jedrskih elektrarn v tujini.

Temeljni načrt ob jedrski nesreči je državni načrt. Občinski načrt je usklajen z regijskim in državnim načrtom.

S tem načrtom se ureja nadzor in obvladovanje dogodkov samo ob najhujših nesrečah v jedrskih elektrarnah (nesreča v NEK in nesreča jedrske elektrarne v tujini znotraj 1000 km območja).

2.2 Načela zaščite, reševanja in pomoči

Splošna načela zaščite, reševanja in pomoči

Pri zaščiti in reševanju se upoštevajo predvsem naslednja načela:

- **načelo pravice do varstva:** po zakonu ima vsak zagotovljeno pravico do varstva pred naravnimi in drugimi nesrečami. Ob nesrečah imata zaščita in reševanje človeških življenj prednost pred vsemi drugimi zaščitnimi in reševalnimi aktivnostmi.
- **načelo pomoči:** ob nesreči je vsakdo dolžan pomagati po svojih močeh in zmožnostih.
- **načelo javnosti:** država in občine morajo zagotoviti, da je prebivalstvo na prizadetem območju obveščeno o nevarnostih.
- **načelo preventive:** država in občine pri zagotavljanju varstva pred naravnimi in drugimi nesrečami v skladu s svojimi pristojnostmi prednostno organizirajo izvajanje preventivnih ukrepov.
- **načelo odgovornosti:** vsaka fizična in pravna oseba je v skladu z zakonom odgovorna za izvajanje ukrepov varstva pred naravnimi in drugimi nesrečami.
- **načelo postopnosti pri uporabi sil in sredstev:** pri zaščiti in reševanju je občina dolžna uporabiti najprej lastne sile in sredstva in v primeru, če ta ne zadoščajo ali niso zagotovljena med sosednjimi občinami, se vključi v pomoč in reševanje regija.
- **načelo obveznega izvrševanja odločitev:** vodenje zaščite in reševanja temelji na obveznem izvrševanju odločitev organov, pristojnih za vodenje Civilne zaščite in drugih sil za zaščito, reševanje in pomoč.

- **načelo zakonitosti:** nihče ni dolžan in ne sme izvrševati odločitve, če je očitno, da bi s tem storili kaznivo dejanje ali kršili mednarodno humanitarno pravo.
- **načelo varstva reševalcev in drugega osebja:** dozne obremenitve posameznikov, ki sodelujejo pri zaščiti in reševanju, načeloma ne smejo preseči vrednosti doznih omejitev za profesionalne delavce z viri ionizirajočega sevanja, razen če bi s tem obvarovali življenje in zdravje večjega števila ljudi ali preprečili razvoj dogodkov s katastrofalnimi posledicami.

3 KONCEPT ZAŠČITE, REŠEVANJA IN POMOČI OB JEDRSKI NESREČI

3.1 Temeljne podmene načrta

1. Načrt zaščite in reševanja ob jedrski nesreči na območju Občine Horjul je izdelan za jedrsko nesrečo, pri kateri lahko pride do večjega izpusta radioaktivnih snovi v okolje in sicer za primer:
 - jedrske nesreče v NEK in
 - jedrske nesreče v jedrskih elektrarnah v tujini s čezmejnimi vplivi na območje Občine Horjul.
2. Načrt za primer nesreče v NEK temelji na vnaprej določenih območjih načrtovanja zaščitnih ukrepov, stopnjah nevarnosti in intervencijskih ravneh, ki so opredeljene v temeljnem načrtu.

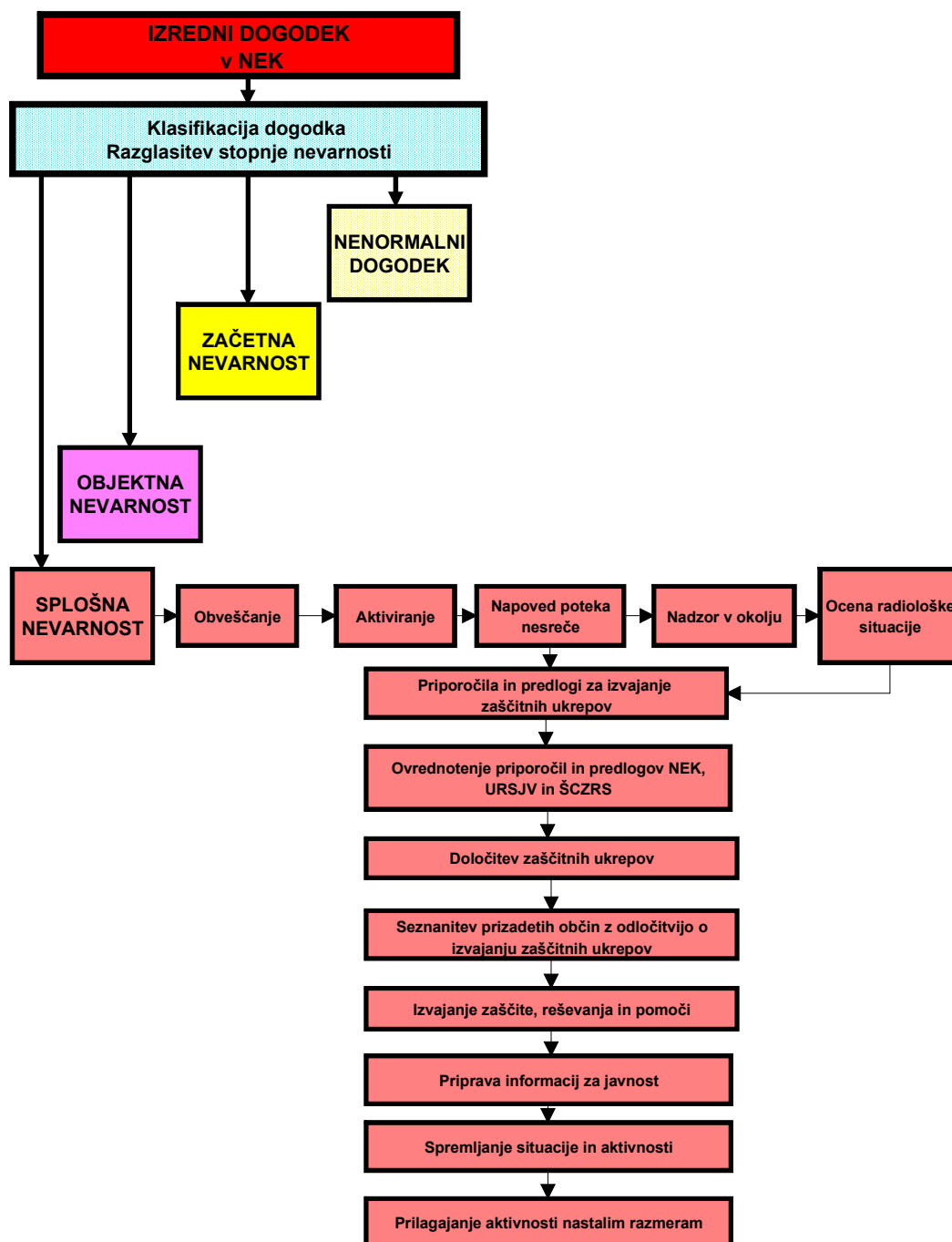
Ob nesrečah v tujini in v NEK je Občina Horjul na območju splošne pripravljenosti.

3.2 Koncept odziva ob jedrski nesreči v NE Krško

Koncept odziva ob jedrski nesreči v NEK temelji na stopnjah nevarnosti oziroma klasifikaciji izrednega dogodka. Za razvrščanje odstopanj od normalnega obratovanja elektrarne se uporablja naslednja lestvica:

- nenormalni dogodek,
- začetna nevarnost,
- objektna nevarnost,
- splošna nevarnost.

Za razglašeno splošno nevarnost potekajo v Občini Horjul glavne aktivnosti, kot je prikazano v diagramu zaščitno reševalnih dejavnosti ob nesreči v NEK.



Slika 2: Koncept odziva ob jedrski nesreči v Krškem

3.3 Koncept odziva ob jedrski nesreči v tujini

Koncept odziva ob jedrski nesreči v tujini temelji na oceni možne ogroženosti, na napovedi širjenja radioaktivnega oblaka in možnem neposrednem onesnaženju Občine Horjul.

3.4 Uporaba načrta

Občinski načrt zaščite in reševanja ob jedrski nesreči se aktivira:

- ob jedrski nesreči v NEK, ko NEK razglasi splošno nevarnost,
- ob nesrečah v jedrskih elektrarnah v tujini, ko je iz poročil URSVS in Š CZ RS razvidno, da je potencialna nevarnost kontaminacije v ljubljanski regiji oz. Občini Horjul.

Župan je dolžan izvajati sprejete zaščitne ukrepe na območju Občine Horjul in poročati poveljniku CZ regije o izvedenih ukrepih.

Odločitev o uporabi načrta zaščite in reševanja ob jedrski nesreči v sprejme poveljnik Civilne Zaščite Občine Horjul oziroma njegov namestnik.

4 SILE, SREDSTVA IN VIRI ZA IZVAJANJE NAČRTA

4.1 Pregled organov in organizacij, ki sodelujejo pri izvedbi nalog zaščite in reševanja v Občini Horjul

4.1.1 Organi Občine Horjul

- Župan;
- podžupan;
- občinska uprava;
- strokovna služba.

4.1.2 Občinske sile za zaščito, reševanje in pomoč

4.1.2.1 Organi civilne zaščite (CZ)

- poveljnik CZ Občine Horjul;
- namestnik poveljnika CZ Občine Horjul;
- občinski štab CZ;
- enota PP;
- služba za podporo.

4.1.2.2 Društva in druge nevladne organizacije

- Prostovoljna gasilska društva Občine Horjul

P - 1	Podatki o poveljniku CZ občine, namestniku poveljnika CZ in članih Štaba CZ občine
P - 2	Pregled gasilskih enot
P - 3	Organigram občine Horjul

4.1.2.3 Javne službe za zaščito, reševanje in pomoč

- Vodovod – Komunala Ljubljana,
- Zdravstveni dom Horjul,
- Veterinarska postaja Ljubljana,
- Veterinarska postaja Vrhnika.

P - 4	Pregled zdravstvenih domov
P - 5	Pregled veterinarskih organizacij

4.2 Materialno-tehnična sredstva za izvajanje načrta

Za izvajanje zaščite in reševanja in pomoči se načrtujejo:

- obstoječa materialno-tehnična sredstva, ki se zagotavljajo na podlagi predpisanih meril za organiziranje, opremljanje in usposabljanje sil za zaščito, reševanje in pomoč,
- materialno-tehnična sredstva iz državnih rezerv,
- sredstva pomoči kot so živila, zdravila in drugi predmeti oziroma sredstva, ki se brezplačno razdelijo ogroženim prebivalcem,
- materialno tehnična sredstva iz popisa, ki se zagotavljajo na podlagi materialne dolžnosti

O pripravljenosti in aktiviranju sredstev iz popisa za potrebe občinskih enot in služb CZ ter drugih sil zaščite, reševanja in pomoči, odloča poveljnik CZ Občine Horjul.

Za sredstva pomoči kot so živila, zdravila in drugi predmeti oziroma sredstva, ki se brezplačno razdelijo ogroženim prebivalcem se načrtuje, da jih bodo zbrale humanitarne organizacije, s pitno vodo pa oskrbovala gasilska društva.

P - 6	Pregled podatkov o zaščitno-reševalni opremi občinskih enot in služb CZ ter drugih sil za zaščito, reševanje in pomoč
--------------	--

4.3 Predvidena finančna sredstva

Finančna sredstva se načrtujejo za:

- stroške operativnega delovanja (povračila stroškov za aktivirane pripadnike CZ in druge sile za zaščito, reševanje in pomoč),
- stroški usposabljanja enot in služb in
- materialne stroške (prevozni stroški, storitve idr.)

Vir sredstev je proračun Občine Horjul.

D - 1	Načrtovana finančna sredstva za izvajanje načrta
--------------	---

5 OPAZOVANJE, OBVEŠČANJE IN ALARMIRANJE

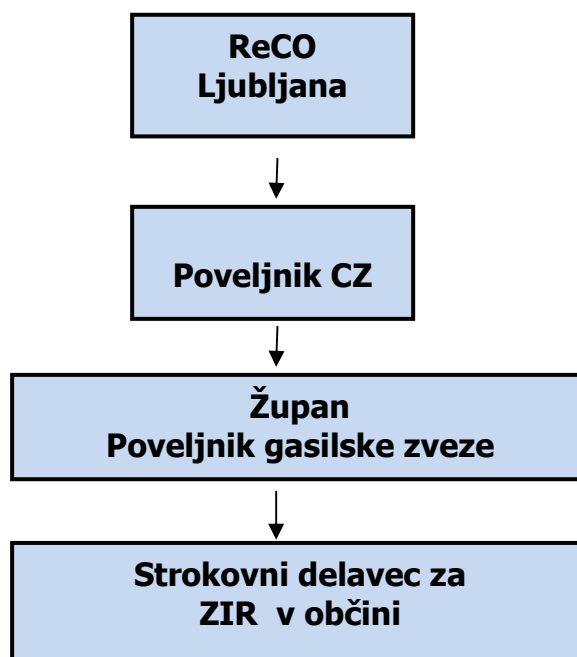
5.1 Opazovanje, obveščanje in alarmiranje ob jedrski nesreči v NEK

5.1.1 Obveščanje pristojnih organov ob razglasitvi objektne oziroma splošne nevarnosti

ReCO Ljubljana obvešča v Občini Horjul:

- Poveljnika CZ,
- Poveljnika gasilske zveze,
- Župana,
- Strokovnega delavca za ZIR.

P - 1	Podatki o poveljniku CZ občine, namestniku poveljnika CZ in članih Štaba CZ občine
P - 7	Seznam oseb, ki se jih obvešča o nesreči
P - 8	Seznam odgovornih oseb za ZRP v občini



Slika 3: Obveščanje pristojnih organov v ob razglasitvi objektne oz. splošne nevarnosti v NEK

ReCO Ljubljana o nevarnosti obvesti v Občini Horjul: poveljnika CZ, župana, poveljnika gasilske zveze in strokovnega delavca za ZIR. Z obveščanjem preneha, ko obvestilo preda enemu z seznama.

Medsebojno obveščanje v občini Horjul nato poteka v skladu z Načrtom obveščanja, aktiviranja in alarmiranja v Občini Horjul.

Poveljnik oziroma štab CZ Občine Horjul zbira podatke o nevarnosti, razmerah in posledicah v občini tudi prek gasilskih društev in drugih virov ter jih posreduje ReCO Ljubljana.

Za komuniciranje z ReCO je odgovoren po odločitvi župana Občine Horjul poveljnik CZ Občine Horjul.

Obveščanje praviloma poteka preko telefonskih in GSM zvez po potrebi kjer je to možno, se lahko uporablja pozivniki in radijske zveze.

5.1.2 Obveščanje in alarmiranje javnosti

Obveščanje javnosti ob jedrski nesreči v NEK pomeni sprotno seznanjanje prebivalcev s stanjem, ki je nastalo kot posledica izrednega dogodka v NEK, pričakovanim potekom nesreče ter v primeru izpusta radioaktivnih snovi o širjenju radioaktivnega oblaka in ukrepih in nalogah zaščite, reševanja in pomoči, ki so bili uvedeni v Sloveniji v zvezi z nesrečo.

Obveščanje javnosti se začne ob razglasitvi objektne nevarnosti v NEK in ob neposredni nevarnosti zaradi radioaktivnega oblaka na območju Slovenije ob nesreči v jedrski elektrarni v tujini.

Obveščanje javnosti v Občini Horjul se izvaja preko sredstev javnega obveščanja.

Obvestilo o uvedenih ukrepih na območju dolgoročnih ukrepov (ODU) in napotki za izvajanje uvedenih zaščitnih ukrepov se posreduje po radiu, televiziji in na krajevno običajne načine ter preko kableske televizije v občini.

Ob jedrski nesreči bo občina objavila telefonsko številko, na katero bodo lahko klicali občani za vse informacije v zvezi z nesrečo.

Informacije, ki bodo posredovane prebivalcem, bo občina dobila od ReCO Ljubljana.

P - 7	Seznam oseb, ki se jih obvešča o nesreči
P - 9	Seznam lokalnih in osrednjih medijev, ki posredujejo obvestila o izvajanju zaščitnih ukrepov
D - 2	Navodilo prebivalcem za uporabo pitne vode
D - 3	Navodilo prebivalcem za zadrževanje v zaprtem prostoru oz. zaklanjanje
D - 6	Navodilo prebivalcem za ravnanje ob nesreči

Informacije za prebivalstvo v primeru ogroženosti zaradi radioaktivnega oblaka v Občini Horjul bodo vsebovale predvsem naslednje podatke:

- o smeri gibanja radioaktivnega oblaka,
- o trenutnem stanju v elektrarni,
- vpliv nesreče na prebivalstvo in okolje,
- kako naj izvajajo osebno in vzajemno zaščito,
- kako naj sodelujejo pri izvajanju uvedenih zaščitnih ukrepov ter
- kje naj dobijo dodatne informacije.

Informacije Občina Horjul posreduje prek lokalnih javnih medijev in na druge krajevno običajne načine.

5.2 Obveščanje ob jedrski nesreči v tujini

Po oceni pristojnih državnih organov glede možnih vplivov jedrske nesreče v tujini na Slovenijo, pošlje ReCO Ljubljana v Občino Horjul začetno obvestilo.

ReCO Ljubljana obvešča v Občini Horjul:

- poveljnika CZ,
- župana,
- poveljnika gasilske zveze,
- strokovnega delavca za ZIR.

Glede na oceno nevarnosti širitve jedrskega oblaka se v Občini Horjul izvaja obveščanje podobno kot ob nesreči v NEK.

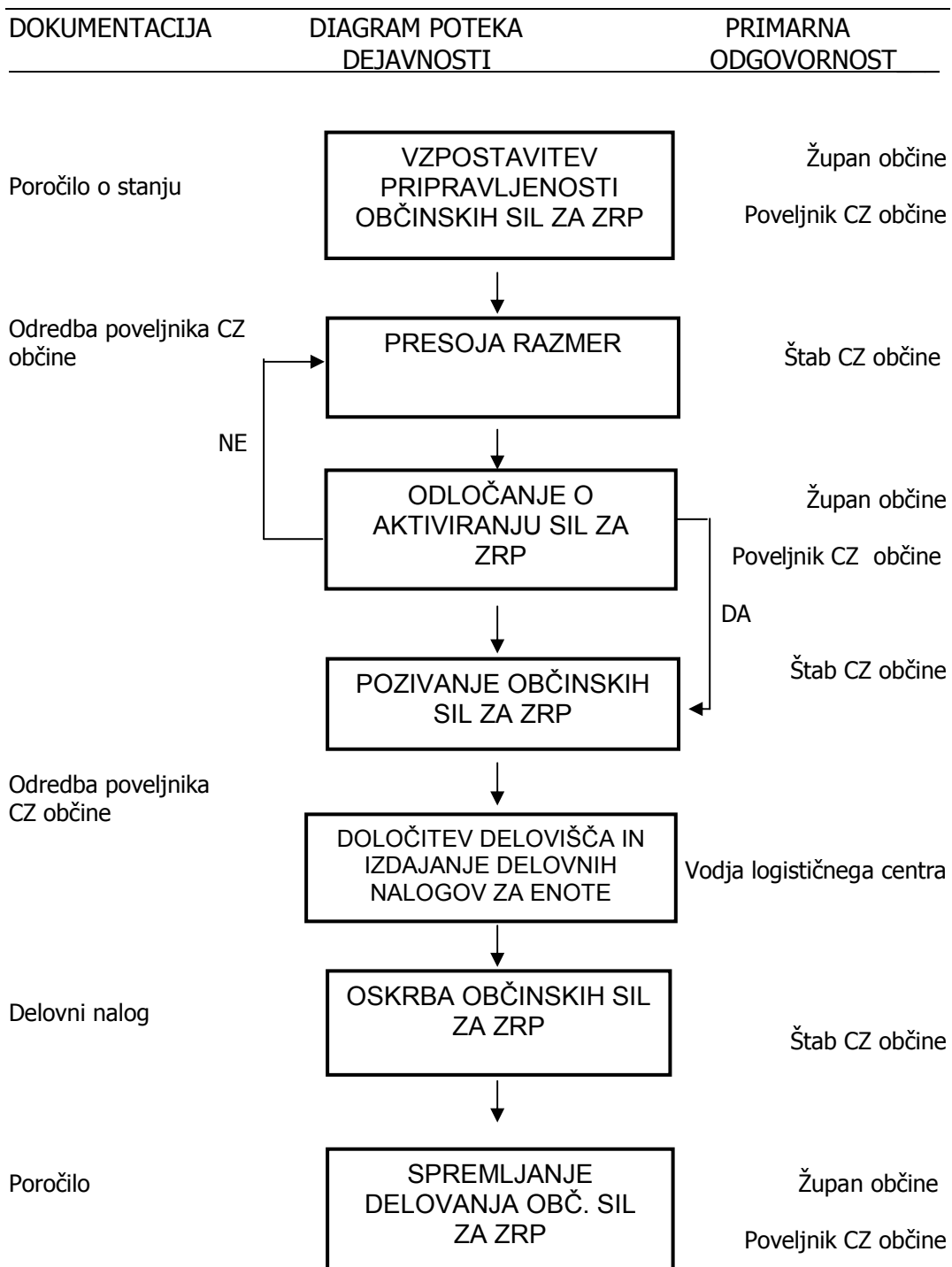
6 AKTIVIRANJE SIL IN SREDSTEV

6.1 Aktiviranje organov in strokovnih služb ob nesreči v NEK

Na podlagi obvestila o razglasitvi splošne nevarnosti v NEK, poveljnik CZ Občine Horjul sprejme odločitev o aktiviranju članov štaba CZ.

6.2 Aktiviranje sil Občine Horjul za zaščito, reševanje in pomoč ob nesreči v NEK

O pripravljenosti in aktiviranju sil za zaščito, reševanje in pomoč v Občini Horjul odloča v skladu z nastalo situacijo in odločitvami poveljnika CZ RS, poveljnik CZ Občine Horjul ali njegov namestnik.



Slika 5: Postopki aktiviranja sil in sredstev za zaščito, reševanje in pomoč

6.3 Aktiviranje sil za zaščito, reševanje in pomoč ob jedrski nesreči v tujini

Ob jedrski nesreči v tujini o aktiviranju občinskih sil odloča poveljnik CZ Občine Horjul na podlagi odločitve poveljnika CZ RS o izvajanju zaščitnih ukrepov na območju ODU.

Potrebne sile zaščite, reševanja in pomoči v Občini Horjul se aktivirajo, če je glede na pričakovane posledice nesreče potrebno izvajati ukrepe ali naloge zaščite, reševanja in pomoči v Občini Horjul.

7 UPRAVLJANJE IN VODENJE

7.1 Organi in njihove naloge

7.1.1 Občinski organi

7.1.1.1 Župan Občine Horjul

Župan opravlja z zakonom predpisane naloge na področju zaščite in reševanja, predvsem pa:

- skrbi za izvajanje priprav za varstvo pred naravnimi in drugimi nesrečami in uresničevanje zaščitnih ukrepov ter za odpravljanje posledic naravnih in drugih nesreč,
- vodi zaščito, reševanje in pomoč,
- v primeru nesreče odloča o porabi rezervnih sredstev (o porabi pisno obvešča občinski svet); o porabi višjih zneskov odloča občinski svet,
- v primeru nastale nevarnosti odredi po nalogu poveljnika CZ RS evakuacijo ogroženih in prizadetih prebivalcev,

7.1.1.2 Sodelavec za zaščito in reševanje v Občini Horjul

- zagotavlja pogoje za delo poveljnika CZ občine in občinskega štaba,
- zagotavlja administrativno in drugo podporo pri delovanju občinskih sil za zaščito, reševanje in pomoč,
- pomaga pri vodenju zaščite, reševanja in pomoči ter pri odpravljanju posledic,
- zbira, obdeluje in posreduje podatke o nesrečah in drugih dogodkih.
-

7.1.1.3 Občinska uprava Občine Horjul

- organizira delo Občine Horjul v skladu z nastalo situacijo,
- izvaja vse naloge in opravila v skladu z nastalo situacijo po odločitvi župana in poveljnika štaba CZ Občine Horjul,
- aktivira in objavi telefonsko številko za posredovanje informacij občanom,
- organizira službo za informiranje javnosti ,
- opravlja vse druge naloge iz svoje pristojnosti.

7.1.2 Organi Civilne zaščite

7.1.2.1 Poveljnik CZ Občine Horjul

Vodenje sil za zaščito in reševanje na nivoju občine opravlja poveljnik Civilne zaščite Občine Horjul, tako da:

- vodi ali usmerja zaščito in reševanje ob naravnih in drugih nesrečah
- skrbi za povezavo in usklajeno delovanje vseh sil za zaščito in reševanje
- vodi podrejene enote, službe in druge sile, ki sodelujejo pri zaščiti in reševanju
- uveljavlja zaščitne in druge nujne ukrepe ter nadzira njihovo izvajanje
- odloča o uporabi sil in sredstev za zaščito in reševanje
- usklajuje pomoč in dejavnosti za zaščito in reševanje pri odpravljanju posledic
- pripravlja predloge odločitev organov civilne oblasti

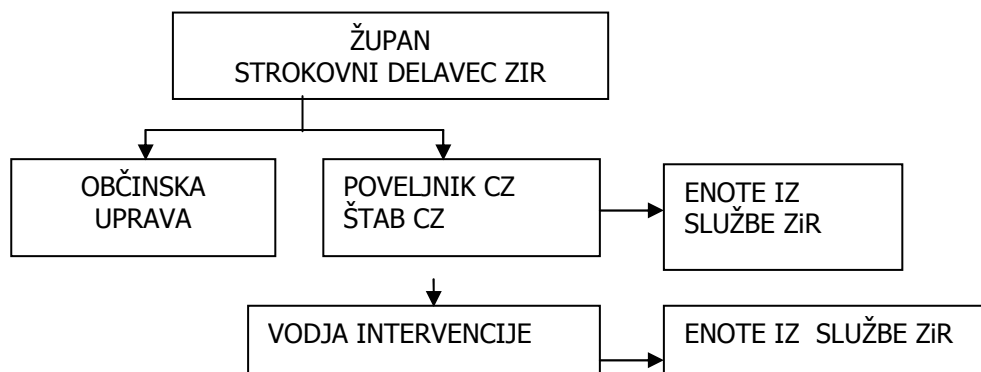
Zdravstveni dom s pomočjo zdravnika koncesionarja sodeluje pri delitvi in vodenju evidence o izdanih tabletah kalijevega jodida ter izvajanju eventuelnih zaščitnih ukrepov po nalogu poveljnika CZ Občine Horjul.

Poveljnik CZ Občine Horjul je za svoje delo odgovoren županu.

7.2 Operativno vodenje

Dejavnosti zaščite in reševanja operativno vodi poveljnik CZ občine, ki mu pri delu pomaga štab CZ občine. Za vodenje posameznih intervencij za zaščito, reševanje in pomoč, lahko poveljnik CZ občine določi vodjo intervencije.

Štab CZ Občine Horjul mora ob jedrski nesreči zagotoviti strokovno svetovanje pripadnikom CZ o izvedbi predlaganih zaščitnih ukrepov na območju Občine Horjul, zbirati informacije o izvedenih ukrepih in pripravljati poročila za poveljnika CZ za ljubljansko regijo.



Slika 6: Vodenja sistema zaščite in reševanja v Občini Horjul

Štab je organiziran za pomoč pri vodenju ter za opravljanje drugih operativno-strokovnih nalog zaščite, reševanja in pomoči. Štab pod vodstvom poveljnika CZ Občine Horjul organizira in izvaja reševalne intervencije iz občinske pristojnosti, zagotavlja logistično podporo intervencijskim silam za ZRP, opravlja administrativne in finančne zadeve.

Pri tem sodelujejo člani štaba, delavci občinske uprave ter drugi strokovnjaki, ki jih vključi v delo poveljnik. Poveljnik lahko za izvedbo posameznih nalog ustanovi ustrezne delovne skupine ali drugačasna delovna telesa.

Štab mora ob jedrski nesreči čim prej vzpostaviti pregled nad stanjem na prizadetem območju, oceniti predvideni razvoj situacije, zagotoviti takojšnje ukrepanje z zagotovitvijo nujne reševalne pomoči. V tem pogledu tesno sodeluje z vodjo intervencije.

Nato pa se mora osredotočiti na izdelavo strategije ukrepanja za zagotovitev osnovnih pogojev za življenje, ki zajema določitev prednostnih nalog, človeške in materialne vire, operativne rešitve izvedbe zahtevnejših nalog ter nosilce koordinacije.

Štab zagotavlja potrebno logistično podporo reševalnim silam, ki obsega zagotavljanje zvez, opreme, materialov, transporta, informacijske podpore, prehrane, zdravstvenega in drugega varstva.

Posledice jedrske nesreče je treba čim prej ustrezno dokumentirati. Prav tako je treba dokumentirati tudi vse odločitve poveljnika Civilne zaščite občine in drugih organov. Za te naloge je odgovorna strokovna služba – občinska uprava, poveljnik CZ Občine Horjul in član službe za podporo.

7.3 Ukrepanje organov CZ ob nesreči

Štab CZ Občine Horjul ob jedrski nesreči organizira svoje delo v sejni sobi na sedežu Občine Horjul.

Poveljnik CZ v Občini Horjul spremlja razmere in aktivnosti na terenu in o tem poroča poveljniku CZ za ljubljansko regijo.

7.4 Organizacija zvez ob jedrski nesreči

Pri neposrednem vodenju akcij zaščite, reševanja in pomoči ob jedrski nesreči se uporablja sistem radijskih zvez zaščite in reševanja (ZARE) ter sistem osebnega pozivanja.

Sistem zvez ZARE se obvezno uporablja pri vodenju intervencij in drugih zaščitnih in reševalnih akcijah.

Komunikacijska središča tega sistema so v centrih za obveščanje, prek katerih se zagotavlja povezovanje uporabnikov v javne in zasebne funkcionalne telekomunikacijske sisteme.

Telekomunikacijsko središče sistema je Regijski center za obveščanje Ljubljana, do katerega se uporabniki povezujejo prek repetitorjev. Vodja enote se mora pri prihodu na mesto intervencije prijaviti v ReCO. Prijavi se prek repetitorskega kanala, po prijavi pa ga ReCO preusmeri na matični simpleksni kanal za delo enote na terenu.

Pri prenosu podatkov in komuniciranju se načeloma uporablja vsa razpoložljiva telekomunikacijska in informacijska infrastruktura, ki temelji na različnih medsebojno povezanih omrežjih. Prenos podatkov in komuniciranje med organi vodenja, reševalnimi službami in drugimi izvajalci zaščite, reševanja in pomoči poteka po:

- telefaksu,
- radijskih zvezah (ZA-RE),
- javnih telefonskih zvezah, ki so lahko analogne ali digitalne,
- brezžičnih telefonih (GSM),
- radijskih postajah radioamaterjev,
- kurirskih zvezah,
- internetu.

8 NADZOR RADIOAKTIVNOSTI

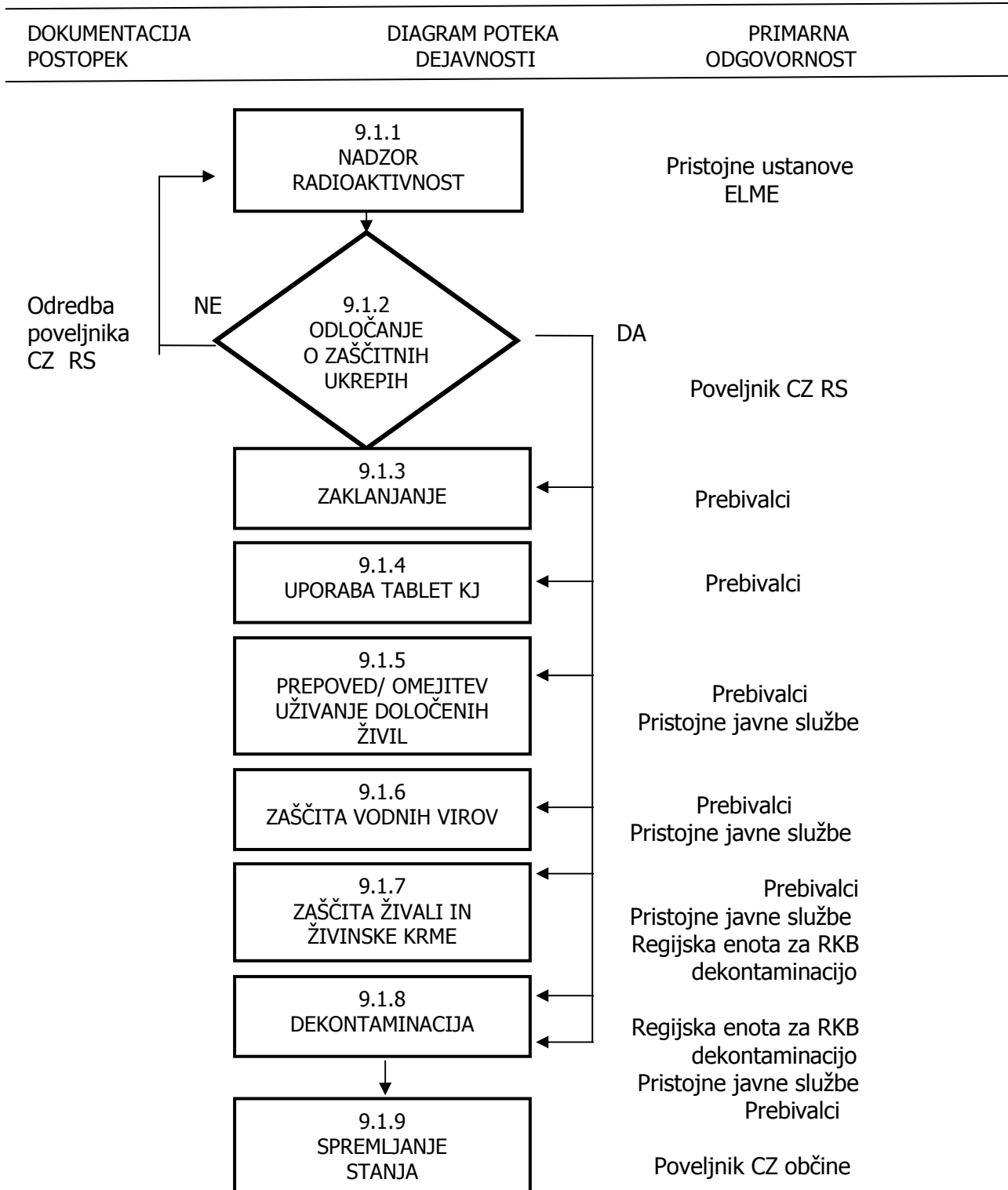
Nadzor radioaktivnosti (radiacijski monitoring) sestavlja:

- redni nadzor radioaktivnosti v življenjskem okolju in nadzor radioaktivnosti ob jedrski nesreči in ga opravljajo pristojne službe iz državne pristojnosti.

Nadzor radioaktivnosti – radiacijski monitoring ni v pristojnosti Občine Horjul, ampak ga opravlja regijska enota za RKB izvidovanje.

9 UKREPI IN NALOGE ZAŠČITE, REŠEVANJA IN POMOČI

9.1 Zaščitni ukrepi



Slika 7: Diagram zaščitni ukrepi na območju načrtovanja dolgoročnih zaščitnih ukrepov

Vsi izvajalci zaščitnih ukrepov in nalog zaščite, reševanja in pomoči na onesnaženem območju morajo biti opremljeni z ustreznimi osebnimi zaščitnimi sredstvi in sredstvi za dozimetrično kontrolo.

Zaščitni ukrepi na območju načrtovanja dolgoročnih zaščitnih ukrepov (ODU)

Občina Horjul je na območju ODU, zaščitni ukrepi na tem območju se izvajajo na podlagi rezultatov nadzora radioaktivnosti, ki ga izvajajo pristojne ustanove za redni nadzor radioaktivnosti, enote za RKB izvidovanje in ELME, po potrebi tudi enote Slovenske vojske.

Na območju dolgoročnih zaščitnih ukrepov so predvideni naslednji :

→ UKREPI RADIACIJSKE ZAŠČITE

- Uporaba tablet kalijevega jodida
- Prepoved uporabe (pitne) vode in prepoved ali omejitev uživanja določenih živil (sadje, zelenjava, poljščine)
- Zaščita krme za živali ter živine (zadrževanje v hlevih, prepoved paše in hranjena s svežo krmo)
- Omejitev gibanja na prostem
- Omejitev nabiranja in uporabe poljskih pridelkov in gozdnih sadežev,
- Omejitev paše
- Omejitev lovljenja živali
- Dekontaminacija ljudi, živali, objektov, predmetov in površin
- Zaščitni ukrepi v kmetijstvu
- Zaščita virov pitne vode

Tablete kalijevega jodida, bi v skladu z navodilom ministrstva, ki je zadolženo za zdravje razdelili pripadniki ekipe za PMP na osnovi popisa prebivalcev in upravičenosti do prejema tablet KJ.

Za osnovno razdelitev bomo za prebivalce občine Horjul po Pravilniku o uporabi tablet kalijevega jodida (Ur.list RS, št. 142/2004) potrebovali cca. 2400 tablet kalijevega jodida.

→ ZAKLANJANJE

Glede na oddaljenost od kraja nesreče omogočajo dovolj visoko stopnjo zaščite notranji prostori v stanovanjskih objektih, gasilskem domu, šoli.

Izvajanje vseh ukrepov nadzirajo inšpekcijske službe, po potrebi pa tudi poveljnik CZ Občine Horjul, oziroma njegov namestnik.

D - 6	Navodilo prebivalcem za ravnanje ob nesreči
P – 10	Pregled objektov, kjer je možna začasna nastanitev ogroženih prebivalcev
P – 11	Pregled objektov javne prehrane

9.1.1 Zaščitni ukrepi ob jedrski nesreči v tujini

Ob jedrski nesreči v tujini v oddaljenosti do 1000 km se poleg določenih ukrepov, predvidenih za območje dolgoročnih ukrepov (ODU), izvajajo:

- poostren in povečan nadzor okolja, hrane (prednost imajo območja, kjer je deževalo);
- priprava strategije vzorčenja hrane in živinske krme.

Ob hudi jedrski nesreči v elektrarni, ki je znotraj 300-kilometrskega območja in ob neugodnih vremenskih razmerah, je možna tudi uporaba tablet kalijevega jodida.

9.2 Naloge zaščite, reševanja in pomoči

9.2.1 Nujna medicinska pomoč

Ob jedrski nesreči v NEK in jedrski nesreči elektrarne v tujini ne pričakujemo večjega števila ranjenih in poškodovanih prebivalcev niti večjega števila oseb z znaki sevanja.

Zdravstveno pomoč nudijo Klinični center Ljubljana, Zdravstveni dom Horjul in v sosednjih občinah Zdravstvene ambulante.

9.2.2 Prva veterinarska pomoč

Prva veterinarska pomoč ob nesreči v NEK in jedrski nesreči elektrarne v tujini obsega:

- zbiranje podatkov o kontaminiranih in poginulih živalih na celotnem območju Občine Horjul,
- pomoč pri izvajanju ukrepov za zaščito živali, živil živalskega izvora, krmil in napajališč pred ionizirajočimi sevanjem, ki jih je priporočilo MKGP,
- prva veterinarska pomoč obolelim živalim,
- zasilni zakol kontaminiranih živali,
- sodelovanje pri odstranjevanju živalskih trupel in
- sodelovanje pri dekontaminaciji.

Prvo veterinarsko pomoč bo izvajal dežurni veterinar iz Veterinarske ambulante Ljubljana.

9.2.3 Zagotavljanje osnovnih pogojev za življenje

Osnovni pogoji za življenje bodo vzpostavljeni takrat, ko bodo izpolnjeni pogoji za preklic odrejenih zaščitnih ukrepov, ki jih opredeli pristojna državna institucija.

Preklic zaklanjanja in uporabe tablet kalijevega jodida se razglasi če:

- ni več verjetno, da bi lahko prišlo do večjih izpustov radioaktivnih snovi
- ni več verjetno, da bi elektrarna razglasila objektno ali splošno nevarnost in
- meritve hitrosti doze v okolju pokažejo, da ni dosežen intervencijski nivo za zaklanjanje.

Preklic prepovedi ali omejitev uživanja določenih živil se razglasi, če:

- ni verjetno, da bi lahko prišlo do večjih izpustov radiaktivnih snovi in
- če ni dosežen akcijski nivo za posamezno vrsto živila.

P – 12	Seznam pripadnikov v občinskih enotah CZ
P – 13	Seznam zbirališč sil ZRP v občini
P – 14	Pregled centrov za socialno delo
D - 8	Operativni gasilski načrt
P - 15	Radijski imenik sistema zvez ZARE
P - 16	Navodilo za uporabo radijskih zvez ZARE

10 OSEBNA IN VZAJEMNA ZAŠČITA

Osebna in vzajemna zaščita ob jedrski nesreči obsegata vse ukrepe, ki jih prebivalci začnejo izvajati takoj, ko so obveščeni o jedrski nesreči, posledica katere je povečano ionizirajoče sevanje.

Uporaba priročnih in standardnih sredstev za osebno zaščito ter dosledno spoštovanje navodil, ki jih po sredstvih javnega obveščanja sporočajo strokovni organi, lahko učinkovito zmanjšata dozne obremenitve.

Da bi lahko prebivalci učinkovito izvajali ukrepe za zaščito svojega zdravja in življenja, morajo biti temeljito seznanjeni z učinki sevanja, njegovo nevarnostjo, stopnjo nevarnosti kakor tudi z vsemi možnimi in potrebnimi zaščitnimi ukrepi. Prebivalcem morajo biti vnaprej dana vsa potrebna navodila glede načina obveščanja ob nesreči, o vrsti in stopnjah nevarnosti kot tudi o potrebnih zaščitnih ukrepih in njihovem izvajanju. Ob nesreči občina zagotovi, da so vsi prebivalci pravočasno obveščeni o uvedenih ukrepih in nalogah zaščite in reševanja ob jedrski nesreči in jim zagotavlja dodatna navodila za izvajanje ukrepov in nalog ter opozarja na posledice, če se ukrepi in naloge ne izvajajo.

Navodila prebivalcem za ravnanje ob jedrski nesreči se nahajajo tudi na internetni strani URSZR.

11 RAZLAGA POJMOV IN SEZNAM OKRAJŠAV

11.1 Razlaga pojmov

Akcijski nivo je mejna koncentracija radionuklidov v hrani, mleku ali pitni vodi nad katero je prepovedano uživanje.

Deterministični učinki so klinično ugotovljive, bolj ali manj »takojšnje« okvare organizma; pojavijo se nad določenim doznim pragom.

Dozna obremenitev je vsota vseh doz, prejetih v določenem času, zaradi notranjega in zunanega oseva.

Intervencijski nivo je nivo izogibne doze pri katerem se odločimo za zaščitni ukrep.

Izogibna doza je pričakovan prihranek dozne obremenitve ob uporabi določenega zaščitnega ukrepa.

Kalijev jodid – (jodna profilaksa) – zaužitje stabilnega joda pred ali tik ob nastanku jedrske ali radiacijske nesreče z namenom zaščititi ščitnico pred obsevanjem zaradi kopičenja radioaktivnih izotopov joda.

Kontaminacija je onesnaženje predmetov, površin ali oseb z radioaktivnimi snovmi.

Mejne doze so predpisane doze, ki ne smejo biti presežene.

Nenormalni dogodek je odstopanje od normalnega obratovanja elektrarne, ki ne predstavlja bistvene nevarnosti.

Začetna nevarnost je prva stopnja nevarnosti, ki jo določa NE Krško. Ta stopnja nevarnosti je v načrtu ukrepov ob izrednem dogodku NEK poimenovana začetna ogroženost.

Objektna nevarnost je druga stopnja nevarnosti, ki jo določa NE Krško. Ta stopnja nevarnosti je v načrtu ukrepov ob izrednem dogodku v NEK poimenovana elektrarniška ogroženost.

Splošna nevarnost je tretja, najvišja stopnja nevarnosti, ki jo določa NE Krško. Ta stopnja nevarnosti je v načrtu ukrepov ob izrednem dogodku NEK poimenovana splošna ogroženost.

Obsevanost je izraz, ki se uporablja v varstvu pred ionizirajočimi sevanji za izpostavljenost sevanju (predvsem ljudi) v določenem časovnem obdobju.

Operativni intervencijski nivoji so intervencijski ali akcijski nivo izražen z neposredno določljivo (merljivo) veličino.

Used je usedanje radioaktivnih drobcev iz radioaktivnega oblaka zaradi gravitacije ali spiranja z dežjem na tla in na ostale prizemne površine.

Onesnaženje - onesnaženje predmetov, površin ali oseb z radioaktivnimi snovmi.

Mejne doze so predpisane doze, ki ne smejo biti presežene.

Naključni (stohastični) učinki so statistično ugotovljive okvare organizma kot so levkemija in rak, ki se pojavljajo s časovno zakasnitvijo zaradi okvar v celicah.

Nesreča je dogodek ali vrsta dogodkov, ki jih povzročijo nenadzorovane naravne in druge sile in prizadenejo oziroma ogrozijo življenje ali zdravje ljudi, živali ter premoženje, povzročijo škodo na kulturni dediščini in okolju v takem obsegu, da je za njihov nadzor in obvladovanje potrebno uporabiti posebne ukrepe, sile in sredstva.

Območje načrtovanja je skupno ime za območja v določeni oddaljenosti od NEK, na katerih se predvidi izvajanje oziroma načrtuje izvajanje zaščitnih ukrepov načrtovanja **takojšnjih** zaščitnih ukrepov – 10 km, območje načrtovanja **dolgoročnih** zaščitnih ukrepov – 25 km, območje **splošne** pripravljenosti – območje vse Slovenije). Širše območje vključuje tudi ožja območja.

11.2 Seznam okrajšav

ARSO	Agencija Republike Slovenije za okolje
CORS	Center za obveščanje Republike Slovenije
CSD	Center za socialno delo
CZ	Civilna zaščita
CZ RS	Civilna zaščita Republike Slovenije
ELME	Ekološki laboratorij z mobilno enoto
JE	Jedrska elektrarna
KJ	kalijev jodit
MZ	Ministrstvo za zdravje
MW	Megavat
NEK	nuklearna elektrarna Krško
NMP	nujna medicinska pomoč
NVI	Nacionalni veterinarski inštitut
ODU	območje dolgoročnih ukrepov
OE	območna enota
OGE	operativna gasilska enota
OKC	Operativno komunikacijski center
OZRK	Območno združenje Rdečega križa
OŠ CZ	Občinski štab civilne zaščite
PGD	prostovoljno gasilsko društvo
PU	Policijska uprava
ReCO	Regijski center za obveščanje
ReŠCZ	Regijski štab Civilne zaščite
RKB	Radiološka, kemična in biološka
RS	Republika Slovenija
URSZR	Uprava Republike Slovenije za zaščito in reševanje
URSVS	Uprava Republike Slovenije za varstvo pred sevanji
ZARE	sistem radijskih zvez zaščite in reševanja
ZIR	zaščita in reševanje
ZRP	zaščita, reševanje in pomoč
ZZV	Zavod za zdravstveno varstvo

12 SEZNAM PRILOG IN DODATKOV

12.1 Priloge

- P - 1** Podatki o poveljniku CZ občine, namestniku poveljnika CZ in članih Štaba CZ občine
- P - 2** Pregled gasilskih enot
- P - 3** Organigram občine Horjul
- P - 4** Pregled zdravstvenih domov
- P - 5** Pregled veterinarskih organizacij
- P - 6** Pregled podatkov o zaščitno-reševalni opremi občinskih enot in služb CZ ter drugih sil za zaščito, reševanje in pomoč
- P - 7** Seznam oseb, ki se jih obvešča o nesreči
- P - 8** Seznam odgovornih oseb za ZRP v občini
- P - 9** Seznam lokalnih in osrednjih medijev, ki posredujejo obvestila o izvajanju zaščitnih ukrepov
- P - 10** Pregled objektov, kjer je možna začasna nastanitev ogroženih prebivalcev
- P - 11** Pregled objektov javne prehrane
- P - 12** Seznam pripadnikov v občinskih enotah CZ
- P - 13** Seznam zbirališč sil ZRP v občini
- P - 14** Pregled centrov za socialno delo

12.2 Dodatki

- D - 1** Načrtovana finančna sredstva za izvajanje načrta
- D - 2** Navodilo za uporabo pitne vode
- D - 3** Navodilo prebivalcem za zadrževanje v zaprtem prostoru oz. zaklanjanje
- D - 4** Navodilo prebivalcem o izvajanju ukrepov radiacijske zaščite na območju ODU
- D - 5** Kako bi ravnali v primeru jedrske nesreče- knjižica NEK za prebivalce
- D - 6** Navodilo prebivalcem za ravnanje ob nesreči
- D - 7** Navodilo za razdelitev in vzdrževanje načrta zaščite in reševanja
- D - 8** Operativni gasilski načrt
- D - 9** Evidenca sprememb in dopolnitev k načrtu
- D - 10** Radijski imenik sistema zvez ZARE
- D - 11** Navodilo za uporabo radijskih zvez